

SANTOS SAS :

ROGER SALENGRO街140-150 号

69120 VAULX-EN-VELIN (里昂) – 法国

电话: 33 (0) 472 37 35 29 – 传真: 33 (0) 478 26 58 21 -

E-Mail :santos@santos.fr www.santos.fr



厨房搅拌机 SANTOSAFE #37

使用和保养说明书



重要: 请妥善保管本说明书中所包含的文件:

- EC合格声明书
- 保修证明

原版



请在开箱前阅读使用说明书。

Coffee grinders - Fruit juicers - Mixers - Blenders - Drinks dispensers - Planetary mixers

Cheese graters - Ice crushers - Miners - Vegetable slicers – Dough mixer

咖啡磨豆机 – 水果榨汁机 – 拌和机 – 搅拌机 – 自动装饮料机 – 行星式拌和机 – 奶酪刨 – 碎冰机 – 绞肉机 – 切菜机 – 和面机

在法国和国际注册的型号

INTERNATIONALLY PATENTED MODELS



目录

EC合格声明书	3
安全规则	4
安装、搬运	4
禁忌:	4
电气连接:	5
第一次开始使用	5
产品回收利用	5
设备说明	6
使用设备	6
开始使用:	6
锁定搅拌杯夹紧杆:	6
运行:	7
停止设备:	7
转速:	7
混合固体食物:	7
冰块:	7
制作蛋黄酱:	7
清洗:	8
维修	9
更换联轴系统:	9
备件:	10
故障排除帮助	10
设备无法启动:	10
设备因过热而停机:	10
马达运行但刀片不转动:	10
设备的技术特性	11
电气图220-240V 50/60Hz	12
图	13
保修证明	14
设备铭牌	14



EC合格声明书

制造商：

SANTOS SAS - 140-150号140-150号 69120 VAULX-EN-VELIN（里昂）法国
声明 设备供专业市场使用，名称如下：

名称： 厨房搅拌机
型号： 37

符合：

- 欧盟“机械”指令**2006/42/EC**附件1的法规条款及由其转化的本国法律规定。
- 下列欧盟指令和法规的规定：
 - 2006/95/EC（低电压指令）
 - 2004/108/EC（EMC指令）
 - 2011/65/EU（RoHS指令）
 - 2012/19/EU（WEEE指令）
 - 关于接触食品级物料的1935/2004/EC（法规）
 - 关于塑料类食品接触材料的 10/2011/EC（法规）

用来推定符合上述指令主要要求的欧洲统一标准：

- **NF EN 12852+A1: 2010**，食品加工机械 – **食品加工机和搅拌机** - 安全性和卫生通用要求。
本欧洲标准是EN ISO 12100中规定的C类标准。当本C类标准的规定与A类或B类标准不同时，C类标准的规定优于其他标准。本标准给出了符合“机械”指令2006/42/EC要求的手段（见附件ZA）
- NF EN ISO 12100 -1和2: 2004，机械安全 – 一般设计原则
- NF EN 60204-1: 2006，机械安全 – 机械中的电气设备 – 一般规则
- NF EN 1672-2 : 2005，食品加工机械 – 基本概念 – 卫生要求。
- NF EN 60335-1: 2013，家用和类似用途电器安全
- NF EN 60335-2-64: 2004，集体用厨房电器的详细规定。

于VAULX-EN-VELIN，日期：**2016年2月1日**

签字人职务：**首席执行官**

签字人姓名：**Aurélien FOUQUET**

签名：

安全规则

使用、维修或保养设备时，请务必始终遵循下列基本注意事项。

请阅读整个说明手册

请保存本使用说明书

备注：为便于理解下面的段落，请您参考使用说明书末尾的图纸

安装、搬运



严禁用夹紧杆（1）或 锁定杆（2）握住设备

设备可由一个人安装。

为方便使用，建议将设备放在桌子或工作平面上，方便添加配料或跟踪作业进度（推荐高度：90 cm，按使用者做调整）。

禁忌：



1. 为防止触电，请勿将底座浸入水中或其他任何液体中。
2. 请勿使用本设备搅拌、研磨或乳化食品以外的其他东西
3. 在将水果放入机器之前请先去核（如：芒果、杏、桃）。请勿将果核放入机器中。
4. 设备非用于加工冷冻食品。
5. 请勿在启动之前将坚固的配料放入搅拌机内。
6. 请勿让设备在空碗时运行。
7. 请勿在刀片完全停止之前取出搅拌杯。
8. 切勿让水一直留在碗内。
9. 禁止用高压水射流清洗。
10. 切勿尝试在搅拌杯放在马达底座上时更换刀片。
11. 注意制备热产品时的烫伤风险。碗和上盖的表面可能会很烫。
12. 请勿将厨具放入或存放在榨碗里。
13. 请勿用有缺口、裂缝或破的榨碗或刀来运行设备。请勿使用榨碗和有间隙的刀。
14. 严禁在水平倾角大于 10° 的安装平面上运行机器。机器的 4 个支脚应当始终支撑在该平面上。
15. 严禁使用除 SANTOS 原厂认证以外的零配件或附件
16. 请勿使用电源线受损的设备。须由 SANTOS 认可的零售商或 SANTOS 公司，又或具有相似资格的人员更换，以免发生危险。
17. 在任何干预之前请切断设备的电源：清洗、维修、保养。
18. 请勿在同一电源插座上连接多台设备。
19. 请勿在户外使用设备。

20. 请勿将设备放在热源附近或上方。
21. 这是一款专业设备，仅供专业用途。非供家用
22. 本设备不适合身体、感官或精神上有障碍者（包括儿童），以及缺乏经验或知识者使用，他们须在其安全、监督负责人或事先指导设备使用者的帮助下使用本设备。应当监督儿童，确保其不会玩耍本产品。

电气连接:

- 设备电源可用2种单相电压：
 - 100-120 V 50/60 Hz:
 - 220-240 V 50/60 Hz:

电线保护：设备须接在2极 + 地线的标准电源插座上。安装时须配备一个漏电保护器和16A保险丝。**设备必须接地。**

注意:

- 设备通电之前，请检查电源电压与设备的电压是否一致。电压值标于：
 - 在机器下方的铭牌。
 - 或本说明书最后一页的铭牌。



- 如电源线受损，须由SANTOS认可的零售商或SANTOS公司，又或具有相似资格的人员更换，以免发生危险。



注意：在将电源线插头**请检查**启/停开关（3）是否在《OFF》位置。

第一次开始使用



注意与刀片操作或清洗碗的内部时的割伤风险。

正确清洗与食物接触的零件。

请用标准洗碗产品清洗：搅拌杯（6）、上盖（7）、塞子（8）。

不建议用洗碗机清洗上盖的密封条（9）。

产品回收利用



本设备标有废旧电子电器设备的分类处理符号。这表示本产品须由符合2002/96/EC（WEEE）指令 – 专业设备部分 – 规定的分类回收系统负责处理，在回收再利用或拆除时尽量减少对环境的危害。

更多信息，请联系我们的零售商或SANTOS公司。

如欲处理或回收设备的组件，请咨询专业公司或联系SANTOS公司。

不属于分类收集的电子产品对环境有潜在影响。

包装材料的处理或回收应符合现行法规。

设备说明

#37搅拌机是用于混合、研磨和搅拌各种液体、糊状或固体食品的电器。

最经常用来制备：

- **菜肴**：浓汤 – 酱汁 – 酱料 – 奶油 – 慕斯 – 果泥 – 肉酱 – 蛋奶酥.....
- **点心**：奶油 – 果泥 – 面浆 – 奶昔 – 果馅饼 – 慕斯.....
- **饮品**：水果鸡尾酒、蔬菜 – 潘趣酒 – 糖汁 – 桑格利亚酒。

使用设备



请勿让设备在空碗时运行。

开始使用：

锁定搅拌杯夹紧杆：

为了您的安全，设备只有在用上盖（7）盖好的搅拌杯（6）正确放在底座（4）上时才能运行。

激活手柄（2）锁定，然后重新向下解锁搅拌杯夹紧杆（1）。

在解锁位置（夹紧杆在高位），将用盖子盖好的搅拌杯放在底座（4）上。

向下激活手柄（2）锁定搅拌杯（6）（夹紧杆在低位）。

激活旋转开关（3）启动马达并确定需要的速度。





运行:

搅拌机运行时碗中必须始终有最少的液体将固体食物导入刀片。

旋转开关的最大速度：15000 转/分钟

“脉冲”按钮的速度：18000 转/分钟

停止设备:

有两种方式停机：

1. 将旋转开关（3）转到“OFF”记号使马达完全停止，然后激活夹紧杆锁定手柄（2）松开搅拌杯。等待刀片完全停止后才从底座上取出榨碗。
2. 以规定速度运行期间，向下推手柄（2）以解除夹紧杆（1）的锁定。该操作可不改变调速器即使机器停止。
等待刀片完全停止后才从底座上取出榨碗。

转速:

必须根据需要的效果和加工食物的性质调整刀片的转速。

混合固体食物:

将干燥的配料切成块并在设备运行期间从盖子（7）的开口处送入。

根据搅拌杯内已混合、“成浆”的材料量，加大食物块的体积。

冰块:

请勿使用刀片研磨冰块。

可以低速研磨

制作蛋黄酱:

将除油以外的配料放入搅拌杯中。运行期间，取下上盖的塞子（8）并慢慢倒入油

清洗:

注意与刀片操作或清洗碗的内部时的割伤风险。

重要:

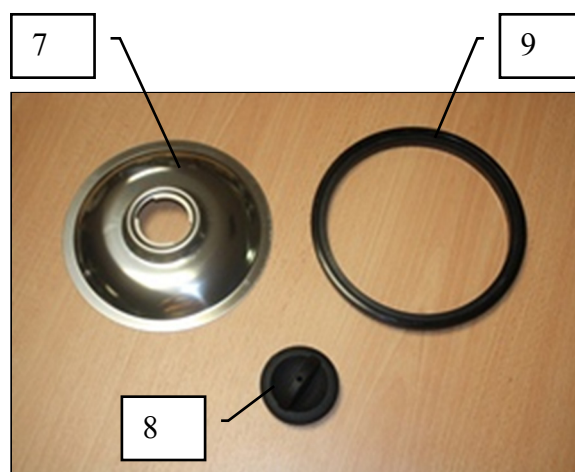
- 停止设备并拔除设备的电源线。
- 禁止用高压水或射流清洗
- 马达组件（4）不得浸入水中。
- 请勿使用研磨性海绵清洗塑料搅拌杯（6）。
- 请勿在收藏设备时密封合上搅拌杯（取下上盖的塞子（8））

建议工作结束后立即清洗设备。

在食物未干时清洗会更方便。

为更彻底地清洗，请拆下搅拌杯组件的零件，（将搅拌杯（6）从手柄底座上（5）松开）并用热肥皂水清洗，冲洗并晾干。

可用软湿海绵清洗底座。



维修



在任何干预之前，必须切断设备的电源

更换联轴系统：

更换联轴器时，务必遵循每个元件的位置：

- 马达组件上的柔性联轴器（11）。
- 刀架上的刚性联轴器（12）。

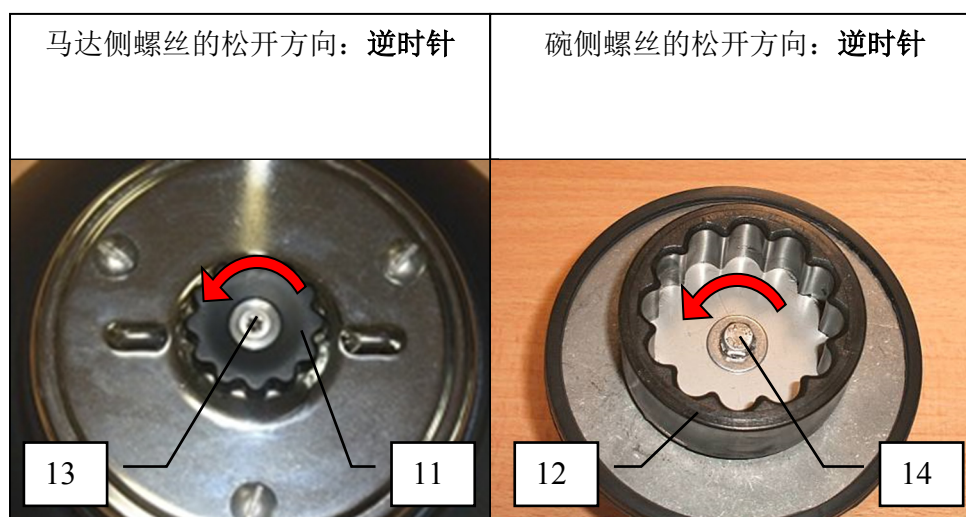
重要：

马达侧：

逆时针旋转螺丝（13）以取出柔性联轴器（11）。

刀片侧：

逆时针旋转螺丝（14）以取出刚性联轴器（12）。



备注：2012年以前的 #37版本，必须顺时针旋转螺丝（13）取出柔性联轴器（11）。

备件:

重要： 严禁使用经 SANTOS 认证的原厂配件以外的零配件。

本机器无需任何特殊保养，其齿轮终身润滑。

如维修时需要更换磨损件，如联轴器、刀片、搅拌杯密封条、电气组件或其他，请参考组件清单（见说明书末尾的分解图）。

如欲订购零配件（见使用说明书末尾分解图上的编号），请明确指出在设备下方注明的：

- 型号、
- 设备序列号和
- 电气特性。

故障排除帮助

准确识别停机原因。

如问题仍然存在，请切断设备的电源（拔除电源线插头）并请维修服务人员修理或联系SANTOS认可的零售商

设备无法启动:

- 检查：电源、电源线状态。
- 为使搅拌器的马达运行，用上盖（7）盖好的搅拌杯（6）必须正确放在底座（4）上并且用夹紧杆（1）**锁定**。
- 请检查没有任何过硬或过粗的食物塞住刀片（10）。

设备因过热而停机:

- 如马达在运行中停止，请减少加载，让设备冷却几十分钟。
- 请检查没有任何过硬或过粗的食物塞住刀片（10）。

马达运行但刀片不转动:

- 请检查联轴器系统的状态。必要时，请同时更换2片。
（见《维修》部分）

设备的技术特性

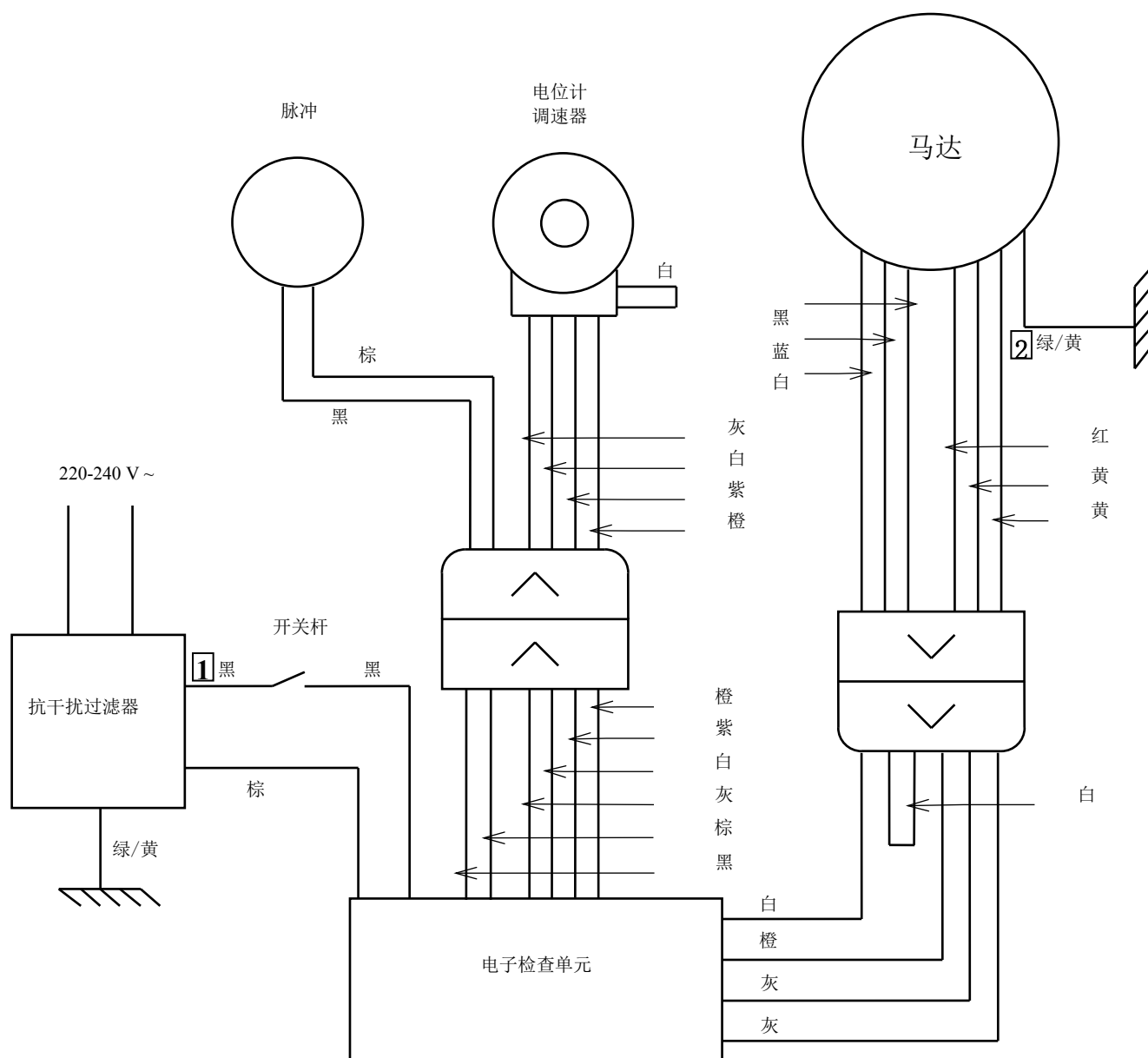
型号		37
电源电压	(V)	220-240
频率	(Hz)	50/60
马达:		
消耗功率	(W)	1550
最大电流	(A)	8
速度	(转/分)	0 - 18000
2L搅拌杯	(L)	2
2L搅拌杯	(L)	4
尺寸: 高	(mm)	566
宽	(mm)	220
深	(mm)	303
重量: 净重	(kg)	12
装运重量	(kg)	14
噪音: (2) L_{pA} 误差 $K_{pA} = 2.5dB$	(dBA)	66

(1) 这些数值仅供参考。设备准确的电气特性标在铭牌上。

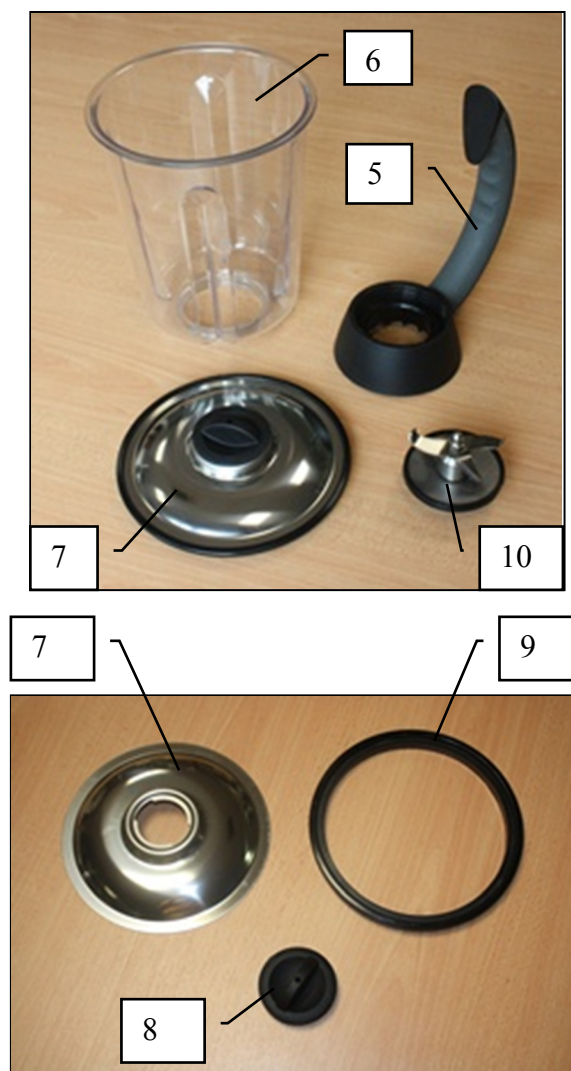
(2) 按ISO 11201:1995和ISO 4871:1996标准在设备工作位置发射声压测得的噪音水平。

将设备置于距离地面75cm的工作平面上。话筒对着设备，距离地面1.6m，距离设备1m。

记号	名称
1	夹紧杆
2	锁定手柄
3	开关、调速器
4	马达组件
5	搅拌杯手柄
6	榨碗
7	盖子
8	上盖的塞子
9	上盖的密封条
10	刀片组件
11	马达侧柔性联轴器
12	搅拌杯侧刚性联轴器
13	马达联轴器螺丝
14	刀片联轴器螺丝
15	“脉冲”按钮

电气图220-240V 50/60Hz

图





保修证明

保修

自95年1月1日起，我们的全部设备**都符合CE认证并具有CE标识**。保修期为自铭牌上的制造日期起**二十四个月**，但不包括（由一个转子和一个定子组成的）异步马达，后者的保修期为制造日期起5年。保修范围严格限于免费更换被我们认定为因故障或制造缺陷而损坏的属于相关设备的一切原厂配件。不包括未按每台设备随附的规则（使用说明书）安装或使用或明显缺乏保养或不遵守电气安全基本规则所造成的损坏。保修不包括正常磨损。须将故障零件以邮资已付的方式寄回我们的工厂，并随附一份列有设备序列号的**合格声明书复印件**，我们即会更换保修期内的零件。配有**铭牌**的所有产品符合CE认证，并且合格声明书中有副图（系列号、制造日期、电气特性……）。遇经认定仅能在我厂修理的严重损坏，且**经我维修部事先同意**，保修期内的任何设备将由分销商以邮资已付的方式寄到我处。遇修理或大修保修外的设备，往返运输费用由分销商承担。零件和人工按现行费率收取（零件费率-人工小时费率）。可事先提供估算单。

未配置SANTOS原装磨刀的咖啡磨豆机不在保修范围内。意式咖啡磨豆机的保修、修理、大修条件见专门的说明。SANTOS的全部责任以交付产品的售价及有缺陷产品的修理为限，故我们的保修不会延伸至支付罚款、赔偿包括一切产品不合格或缺陷引起的直接或间接损害。

遇保修期内发现缺陷，除SANTOS另行书面同意外，分销商须向客户指出停止使用有缺陷的产品。如继续使用SANTOS概不承担任何责任。

设备铭牌

样本
未与设备一同交付的所有文件。
已打印、传真、下载